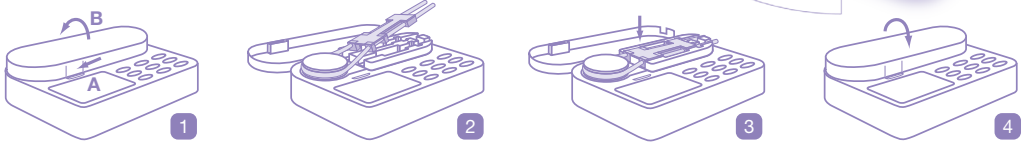


# Flocare<sup>®</sup> Infinity<sup>™</sup>

## Quick-guide

www.nutriciaflocare.com



- 1 Åbn pumpens låge ved at trykke på den nederste kant (A), samtidig med at lågen drejes opad (B) (fig. 1).
- 2 Placer den løkkeformede del af silikoneslangen rundt om rotoren (fig. 2).
- 3 Træk forsigtigt og placer kassetten i pumpen (fig. 3).
- 4 Luk pumpelågen. Tilslut ernæringssettet til sondeernæringspakken, som anvist på emballagen til Flocare<sup>®</sup> Infinity<sup>™</sup> ernæringssettet. Pumpen er nu klar til at blive programmeret.
- 5 Tænd for pumpen ved at trykke på "ON/OFF" i 2 sek. indtil et "bip" høres. Pumpen udfører en kort selv-test og viser den totale volumen, der er leveret siden hukommelsen blev nulstillet.
- 6 Tryk på "FILL SET"-funktionen i 2 sek. og ernæringssettet fyldes automatisk. Når ernæringssettet er fyldt, vil displayet angive den aktuelle indløbshastighed.

**Nulstilling:** For nulstilling af volume eller hvis displayet viser "end-of-dose" tryk på "INFO"-knappen og derefter kortvarigt på "CLR"-knappen.

- 7 Foretag den ønskede programmering; **kontinuerlig** A eller **dosering** B

A Kontinuerlig ernæring    ml/h > + 400 ml/h > START/STOP  
- 1 ml/h

B Dosering (volume + indløbshastighed)    ml/h > + 400 ml/h > DOSE=VOL > + 4000 ml > START/STOP  
- 1 ml/h > - 1 ml

**Hold-tilstand:** For at afbryde pumpen midlertidigt eller skifte til "hold" under drift, trykkes på tasten "START/STOP" én gang. Tre bip høres, og symbolet for pumpedrift (run) forsvinder.

- 8 Når det programmerede job er udført, lyder en alarm (med mindre denne funktion er gjort lydløs) og displayet vil vise "end-of-dose" eller "AIR". Tryk "START/STOP" for at stoppe alarmen, og tryk derefter kortvarigt på "CLR" for at nulstille leveret mængde. Herefter kan pumpen slukkes ved at trykke på "ON/OFF".

For yderligere vejledning henvises til brugsanvisningen, der fulgte med pumpen.

# Problemløsning

Tilstand	Årsag	Løsning
<b>NO SET</b>	<ul style="list-style-type: none"> <li>Sættet er ikke monteret eller er monteret forkert i pumpen.</li> <li>Området omkring tryksensoren er snavset.</li> </ul>	<ul style="list-style-type: none"> <li>Stop alarmen ved at trykke på "START/STOP". Isæt Flocare® Infinity™ ernærings sæt i pumpen og luk lågen.</li> <li>Genstart pumpen.</li> <li>Rengør sensorerne, sæt ernærings sættet i pumpen og genstart pumpen.</li> </ul>
<b>PUSH STRT</b>	<ul style="list-style-type: none"> <li>Pumpen har stået i tilstanden "Hold" i 3 minutter eller mere, uden at der er blevet rørt ved den.</li> </ul>	<ul style="list-style-type: none"> <li>Stop alarmen og forlæng tilstanden "Hold" med yderligere 3 minutter ved at trykke på tasten "START/STOP".</li> <li>Programmér pumpen og start ved at trykke på "START/STOP".</li> </ul>
<b>END OF DOSE</b>	<ul style="list-style-type: none"> <li>Pumpen har leveret den indstillede dosis = volumen.</li> </ul>	<ul style="list-style-type: none"> <li>Sluk for pumpen ved at trykke på tasten "ON/OFF" og hold den nede i 2 sek.</li> <li>Nulstil hukommelsen med den totale administrerede volumen, programmér et nyt ernæringsprogram og start pumpen igen.</li> </ul>
<b>PROG</b>	<ul style="list-style-type: none"> <li>Flowhastigheden er ikke indstillet eller de installerede parametre i bolus-programmet kan ikke levere en korrekt løsning.</li> </ul>	<ul style="list-style-type: none"> <li>Kontrollér at pumpen er programmeret rigtigt.</li> </ul>
<b>DOOR</b>	<ul style="list-style-type: none"> <li>Lågen er ikke rigtig lukket.</li> </ul>	<ul style="list-style-type: none"> <li>Luk lågen rigtigt før programmet startes.</li> </ul>
<b>AIR</b>	<ul style="list-style-type: none"> <li>Luftsensoren har registreret et tomt pumpesæt.</li> <li>Området ved luftsensoren er snavset.</li> <li>Ernærings sættet er ikke indsat korrekt.</li> <li>Ernærings sættet har været anvendt i mere end 24 timer.</li> </ul>	<ul style="list-style-type: none"> <li>Udskift den tomme ernæringsbeholder, og fortsæt ernæringen. Fyld om nødvendigt sættet først.</li> <li>Kontrollér, at luftsensoren er ren.</li> <li>Kontrollér, at ernærings sættet er indsat korrekt i pumpen.</li> <li>Udskift ernærings sættet med et nyt.</li> </ul>
<b>"BATT" vises, men pumpen fortsætter med at køre</b>	<ul style="list-style-type: none"> <li>Batteriets kapacitet er for lav. Pumpen kan ikke levere højviskose væsker ved høje flowhastigheder med det nuværende batteriopladningsniveau.</li> </ul>	<ul style="list-style-type: none"> <li>Tilslut adaptoren til pumpen og lysnettet, og oplad pumpen i ca. 6 timer. Pumpen kan anvendes under opladningen. Eller vælg en lavere hastighed for at færdiggøre den planlagte ernæring.</li> </ul>
<b>Batterisym-bolerne "E" og "F" blinker</b>	<ul style="list-style-type: none"> <li>Batterifejl.</li> </ul>	<ul style="list-style-type: none"> <li>Sluk for pumpen, og kontakt sundhedspersonalet, eller send pumpen til service.</li> </ul>
<b>FILL SET</b>	<ul style="list-style-type: none"> <li>Pumpen fylder ikke ernærings sættet.</li> </ul>	<ul style="list-style-type: none"> <li>Tryk på tasten "FILL SET" igen for at stoppe, og bringe pumpen tilbage i tilstanden "Hold".</li> </ul>
<b>OCC IN</b>	<ul style="list-style-type: none"> <li>Pumpen har registreret tilstopning mellem pumpen og sondeernærings-posen.</li> <li>Området omkring tryksensoren er snavset.</li> </ul>	<ul style="list-style-type: none"> <li>Stop alarmen ved at trykke på tasten "START/STOP". Fjern ernærings sættet fra pumpen og kontrollér gennemstrømningen ved at skylle slangen igennem. Isæt ernærings sættet og start pumpen.</li> <li>Rengør sensorerne, sæt kassetten i pumpen igen, og genstart pumpen.</li> </ul>
<b>OCC OUT</b>	<ul style="list-style-type: none"> <li>Pumpen har registreret tilstopning mellem pumpen og patient.</li> <li>Området omkring tryksensoren er snavset.</li> </ul>	<ul style="list-style-type: none"> <li>Stop alarmen ved at trykke på tasten "START/STOP".</li> <li>Kontrollér sondens gennemstrømning ved at aspirere væske via medicineringsporten.</li> <li>Rengør sensorerne, sæt kassetten i pumpen igen og genstart pumpen.</li> </ul>
<b>OCC OUT (gentaget)</b>	<ul style="list-style-type: none"> <li>Der er endnu ikke udført kalibrering på det aktuelle ernærings sæt.</li> </ul>	<ul style="list-style-type: none"> <li>Stop alarmen ved at trykke på tasten "START/STOP".</li> <li>Start pumpen ved at trykke på tasten "START/STOP" og lad den kun køre i kort tid.</li> <li>Stop pumpen ved at trykke på tasten "START/STOP" og kontrollér, at der ikke har været nogen "Occlusion out"-alarm.</li> <li>Fjern ernærings sættet fra pumpen og indsæt ernærings sættet i pumpen igen.</li> <li>Genstart pumpen ved at trykke på tasten "START/STOP".</li> </ul>
<b>LOCK</b>	<ul style="list-style-type: none"> <li>Kun det aktuelle ernæringsprogram må gives til denne patient. Sundhedspersonalet tillader ikke andre programmer.</li> </ul>	<ul style="list-style-type: none"> <li>Programmeringsfunktionen er låst i pumpens konfigurations-indstillinger. Bed sundhedspersonalet om at ændre indstillingerne.</li> </ul>
<b>ER01 - ER99</b>	<ul style="list-style-type: none"> <li>Selvtesten har registreret en elektronisk fejl.</li> </ul>	<ul style="list-style-type: none"> <li>Sluk pumpen. Kontrollér derefter at pumpelågen er lukket og tænd pumpen igen. Hvis fejlen fortsætter, skal du kontakte sundhedspersonalet eller sende pumpen til service.</li> </ul>

For yderligere vejledning henvises til brugsanvisningen, der fulgte med pumpen.